



Praktijkproef lindes en hoe nu verder

Henk van Eldik en Lars van der Wal

Tree-O-Logic en Gemeente Haaksbergen

Wie zijn wij:

Henk van Eldik

Projectleider/adviseur bij Tree-o-logic



Lars van der Wal

Boombeheerder gemeente Haaksbergen



Inhoud

- Praktijkproef
- Beheerder
- Adviseur
- Boomkweker
- Stellingen



Praktijkproef

- 6 locaties – 14 bomen
- *Tilia cordata* 'Böhlje', *Tilia tomentosa* 'Brabant', *Tilia mongolica* 'Buda'

Vrijgraven > Trekproef > Omtrekken > Doorzagen

Praktijkproef

Visueel/vrijgraven

- Adventiefwortels, geen duidelijke wortelaanzetten
- Scheefgroei/scheefstand
- Afwijkende herfsttooi
- Mogelijk te diep geplant of door afschaven berm

Trekproef

- *Tilia tomentosa*: 2 x een ruime veiligheidsmarge
- *Tilia cordata* 'Bohlje': 1x ruime veiligheidsmarge, 1x iets eronder

Praktijkproef

Omduwen

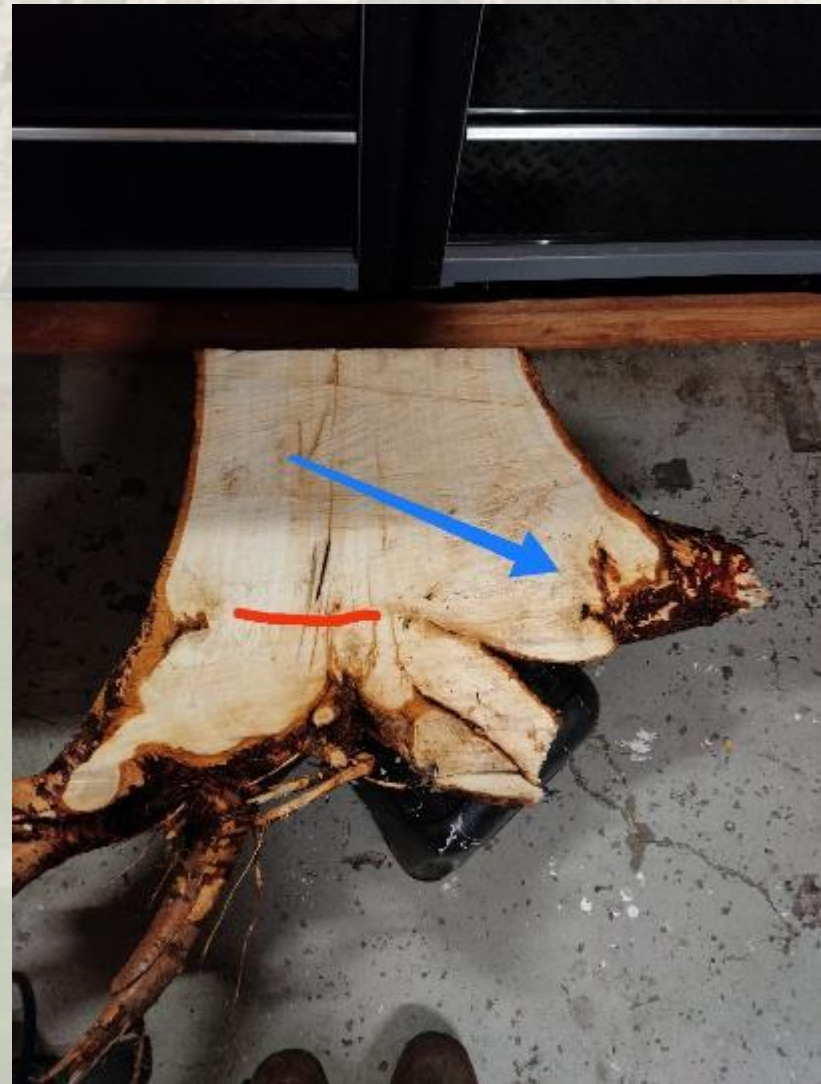
- Bij de boom met laagste stabiliteitsfactor eenvoudig om te duwen
- Bij de andere bomen lastiger

Doorzagen

- Wortelaanzetten boven de ent
- Duidelijke entlijn zichtbaar



Tilia mongolica 'Buda'











Conclusie

Lindesoorten zijn gevoelig voor onverenigbaarheid als ze op een (verkeerde) onderstam zijn geënt. Door de grote genetische variatie van lindes is onverenigbaarheid bij vrijwel alle combinaties mogelijk.

Met kennis van boomsoorten en symptomen is visueel vaak duidelijk of er een probleem is. Nader onderzoek is het meest effectief door het vrijgraven van de stamvoet.

Trekproeven laten zien dat bomen vaak voldoende stabiel zijn doordat de bomen zich vanuit de ent verankeren met sterke (wurg)wortels. Bovendien zijn deze trekproeven een momentopname.

Steekproefsgewijs doorzagen biedt wel de gewenste zekerheid. Dit zou een uitkomst kunnen bieden bij projecten die bij de inwoners en de politiek gevoelig liggen.

Rol boombeheerder

- Adviseert welke boom waar
- Bepaald welke eisen worden gesteld aan nieuwe bomen
- Zit met lastige vraagstukken bij onverenigbaarheid:
 - > (gefaseerd) vervangen of in stand houden, juridisch?
 - > beoogde omlooptijd bomen lang niet gehaald
 - > investering voor niets
 - > vragen/onrust bewoners/gemeenteraad
- Hoe voorkomen we dit in de toekomst
- Verdachte combinaties centraal vastleggen. Kweker moet het ook weten.

Rol adviseur

- Onderzoek BVC / vrijgraven / trekproef
- Adviseren boombeheerders, maar wat is een goed advies?
- Heeft soms weinig of geen invloed op gemaakte keuzes vooraf:
 - > sortimentkeuze (verleden)
 - > groeiplaatsinrichting
 - > beoogde omloop
 - > keuzes onderstam op kwekerij
- Moet op de hoogte zijn van ontwikkelingen
- Horen veel 'in de lande' en zien hoe andere ermee omgaan

Rol kwekerij

- Bepalen de ent-/onderstam combinaties
- Heeft belang bij openheid richting de markt
 - > voldoen aan gevraagde kwaliteitseisen
 - > inzicht gebruikte combinaties
 - > eigen wortel
 - > veel enten gaan wel goed
 - > levert welke garanties?
- Meer gezamenlijk optrekken in de keten met adviseurs en boombeheerders
- Verdachte combinaties er op kwekerij al uithalen en centraal vastleggen

Sinds 2009 dient de onverenigbaarheidslijst laanbomen als belangrijk standaardwerk voor de teler. Echter is deze niet voldoende actueel meer en is niet duidelijk hoe dit verder wordt bijgehouden en geüpdatet.

Stellingen

In de toekomst moet het reguliere laanboomsortiment in voldoende mate op eigen wortel beschikbaar zijn:

- a. Ja
- b. Nee, alleen verdachte soorten, er gaat ook veel wel goed
- c. Nee, zoals het nu gaat is het goed. Risico's zijn voor eindgebruiker

Ik ben bereid meer te betalen voor een boom op eigen wortel

- a. Ja, de prijs voor de aanplant van de boom wordt slechts voor een klein deel bepaald door de aanschafprijs van de boom
- b. Nee, de aanschafprijs van een boom is voor mij een bepalende factor

Stellingen

Er moet een centrale database komen waar iedereen (beheerder, adviseur, teler) verdachte soortcombinaties kan melden en kan inzien:

- a. Ja
- b. Nee. De huidige lijst met verdachte soortcombinaties volstaat

Zijn jullie op de hoogte dat met het van toepassing verklaren van Handboek Bomen in bestekken geëist

- a. Ja
- b. Ja. En we hebben er al gebruik van gemaakt
- c. Nee

Hoe kunnen we in de keten van kwekerij tot beheer beter gezamenlijk optrekken? Wat zijn jullie ideeën hierbij?